



By appointment to The Royal Danish Court

morsø

Manuel d'installation et d'utilisation

1710 Insert

Pour utilisation en Amérique du Nord



Avant d'installer et d'utiliser votre nouvel appareil de chauffage, veuillez lire ce manuel en entier. Une mauvaise installation de cet appareil de chauffage peut entraîner un incendie.

Suivez les instructions d'installation pour limiter ce risque d'incendie. Le non-respect des instructions peut entraîner des dommages matériels, corporels ou même mortels.

Contactez l'administration locale de construction concernant les restrictions et équipements d'inspection dans votre région.

Conservez ces instructions

MORSØ JERNSTØBERI A/S • DK-7900 NYKØBING MORS
E-Mail: stoves@morsoe.com • Site Internet: www.morsoe.com

Distribué par : MORSO US LLC
1011 Highway 52 West - Portland - TN 37148 - USA

Félicitations pour votre choix : un poêle Morsø. Les poêles produits depuis 1853

par Morsø font partie des meilleurs poêles au monde. Si vous suivez attentivement ces instructions d'installation et d'utilisation, nous pouvons vous assurer des années de chaleur et de plaisir.

Accessoires en option

Une gamme étendue d'accessoires (tels que gants de manipulation, ustensiles de cheminée, nettoyant pour vitre et peinture résistant à la chaleur) est disponible pour une utilisation adaptée à votre poêle Morsø. Ils facilitent l'entretien et l'utilisation de chaque jour. Contactez votre revendeur Morsø pour plus d'informations.

Le Morsø 1710 Insert de Morsø remplit les limites d'émission fixées par l'agence de protection de l'environnement américaine pour les appareils de chauffage à bois vendus après le 1er Juillet 1990.



Le Morsø 1710 Insert a fait l'objet de tests auprès des services de contrôle OMNI-Test Laboratories, Inc. Les standards du test sont ANSI/UL-1482 pour les Etats Unis et ULC S627 pour le Canada.

Le poêle est répertorié uniquement pour brûler du bois. Ne brûler aucun autre combustible.

Sous conditions spécifiques de test, on a pu constater que le rendement calorifique de ce chauffage varie entre 12000 et 39000 Btu.

La fonte

La fonte n'est pas un matériau inerte. Raison pour laquelle il n'y a pas deux poêles identiques. Ceci en raison des marges de tolérance de la fonte et de la fabrication artisanale des poêles.

SOMMAIRE :

1.0	Installation de votre poêle Morsø	4
1.1	Le système de cheminée/conduit	7
1.2	Connexion du conduit	8
1.3	Connexion à une cheminée déjà en place	8
1.4	Positionnement du poêle	10
2.0	Fonctionnement	12
2.1	Avant d'allumer le feu	12
2.2	Allumage et intervalles d'alimentation	14
3.0	Entretien	17
3.1	Entretien extérieur	17
3.2	Entretien intérieur	17
3.3	Nettoyage du poêle et du conduit	19
3.4	Périodes prolongées de non-utilisation du poêle	21
3.5	Schéma des pièces détachées	22
3.6	Liste des pièces détachées	23

1.0 Installation de votre poêle Morsø

L'installation des poêles à bois doit être sûre et légale.

Si votre poêle Morsø n'est pas installé correctement, un incendie peut en résulter.

Afin de réduire ce risque, suivez attentivement les instructions d'installation.

Contactez l'administration locale de construction concernant les restrictions et l'inspection de l'installation dans votre région.

Avant de commencer l'installation de votre poêle, assurez-vous que :

- Le poêle et le raccord de cheminée sont placés suffisamment loin des matériaux de combustion afin de remplir toutes les conditions d'espacement.

- La protection du sol est adéquate et correctement effectuée conformément aux conditions.

Contactez l'administration locale de construction pour toutes les approbations nécessaires.

La plaque d'informations située à l'arrière du poêle fournit les informations nécessaires concernant les données de test de sécurité, le nom du laboratoire de test agréé et les conditions d'installations.

Les conditions d'installation diffèrent selon les districts et l'administration locale de construction et le pouvoir d'autorisation définitive pour approuver votre installation. Discutez de l'installation avec eux avant de commencer. Pour plus d'informations, contactez votre vendeur.

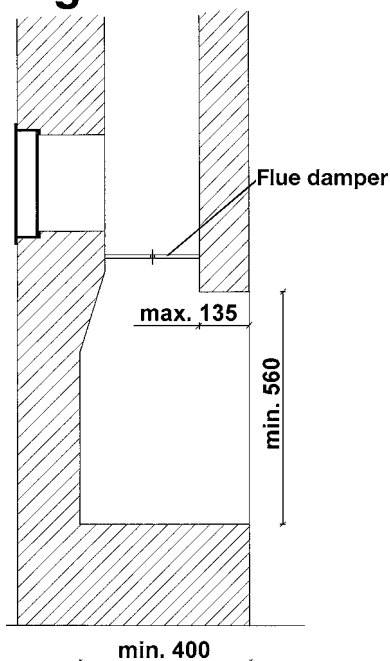
Il existe de nombreuses méthodes de construction d'une cheminée. Voici quelques possibilités de montage de l'insert.

MORSØ 1710 Insert peut être installé selon la description ci-dessous. Le modèle 1710 peut aussi être utilisé comme poêle intégré avec cheminée maçonnée construite aux dimensions du châssis extérieur en acier, comme illustré sur la première page de ce manuel.

1. Retirez éventuellement le registre existant (Fig. 1).
2. Il est plus simple d'effectuer les ajustements de maçonnerie autour de l'insert si le lourd insert en fonte n'est pas relié au châssis d'acier (voir illustrations a à f, page 5). Utilisez le châssis d'acier comme gabarit pour les ajustements de la maçonnerie.
3. Il est important de laisser un écart de quelques millimètres entre le châssis d'acier et la maçonnerie, à cause de la dilatation due à la chaleur.

On peut laisser un écart de 25 à 30 mm et remplir l'espace avec un matériau isolant résistant à la chaleur. Comme illustré en figure a, le châssis d'acier doit se projeter de 10 mm à partir de la maçonnerie. Le châssis d'acier doit être ajusté par un matériau de soutien

Fig. 1.



Registre du conduit
Dimensions en millimètres

Démontage du châssis en acier



a. Soulevez la grille avant et retirez-la.



b. Soulevez légèrement la chicane inférieure et maintenez-la en place. Soulevez avec précaution les deux briques latérales et retirez-les.



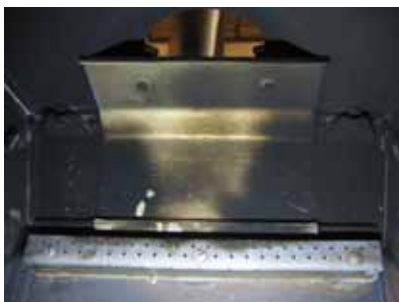
c. Retirez la brique réfractaire de la paroi arrière.



d. Retirez la chicane inférieure



e. Retirez la chicane supérieure des supports, soulevez-la et retirez-la de la chambre de combustion



f. Dévissez les 2 boulons fixés à la chicane en acier inoxydable. Démontez le le collier de serrage du tuyau. Retirez l'insert en fonte du châssis d'acier

jusqu'à ce que le fond soit horizontal. Il est conseillé de fixer le châssis avec deux vis vissées au travers du fond à 2 ou 3 cm des coins arrière.

Figure 2.

Le raccord entre l'insert et la cheminée est effectué grâce à un collier de serrage de 155 mm de diamètre, fixé à la douille du tuyau de fumée par des vis autotaraudeuses (rejet de perçage, 3 mm de diamètre) et serré avec le joint ignifuge fourni. Assurez l'étanchéité entre le tuyau de fumée et la cheminée avec de l'argile réfractaire.

Il est important d'utiliser une bague à tuyau et un joint ignifuge pour éviter des fissures dans l'argile réfractaire causées par la dilatation thermique du tuyau de fumée. S'il n'y a pas de porte d'accès, comme sur la figure 2, il est conseillé d'en monter une. Le montage du tuyau de fumée est ainsi plus simple. De plus, les règlements concernant le bâtiment l'exigent parfois. Pour assurer que les travaux ci-dessus sont exécutés correctement, il est conseillé de consulter un ramoneur local ou les autorités responsables du bâtiment.

4. Soulevez l'insert et mettez-le en place en le poussant dans le châssis d'acier. Assemblez l'intérieur du poêle et le collier de serrage. (illustrations de la page 5, de f à a).
5. La première combustion doit être limitée pour ménager les pièce en fonte. Laissez réchauffer le poêle avant d'allumer un feu très fort. Ne laissez jamais le poêle surchauffer. Une surchauffe peut endommager la fonte, les briques réfractaires et le la finition Senotherm. Il y a surchauffe lorsque des pièces du poêle, des grilles ou du tuyau du poêle rougeoient.

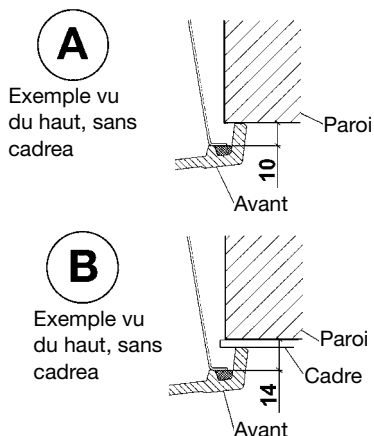
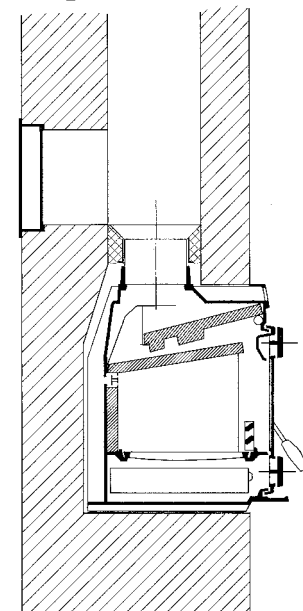


Fig. 2.



Dimensions en millimètres

Ne connectez aucun conduit ou système de distribution d'air.

Important : Si vous ne suivez pas attentivement les instructions d'installation, il peut en résulter des situations dangereuses comme des incendies de cheminée ou de maison. Suivez attentivement les instructions et ne vous en écarter pas car cela peut entraîner des dégâts corporels ou matériels.

1.1 Le système de cheminée/conduit

Remarque : le système de conduit doit être sécurisé de façon indépendante et ne doit pas reposer sur le poêle.

Le poêle ne doit pas être raccordé à un conduit de cheminée servant à un autre appareil. (Plusieurs tuyaux peuvent parcourir une seule souche de cheminée ; utilisez un seul tuyau par appareil).

Utilisez une cheminée maçonnée de type résidentiel ou une cheminée d'usine de type HT répertoriée.

Cheminée Haute Température (H.T.) Standard UL-103-1985 (2100° F) pour les États-Unis et Standard Haute Température (650° C) ULC S-629 pour le Canada.

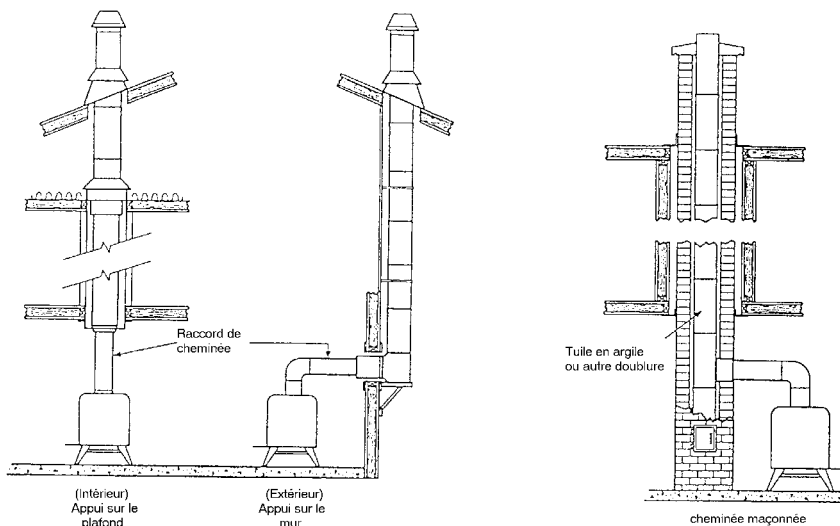
Les dimensions internes du raccord de cheminée et de la cheminée ne doivent pas être inférieures à 6 pouces (150 mm) de diamètre (ou coupe transversale équivalente) et ne doivent être beaucoup plus grandes. Une coupe trop grande a tendance à laisser les gaz du conduit refroidir excessivement, causant ainsi lenteur ou imprévisibilité de fonctionnement du poêle.

Nous conseillons que la longueur de la cheminée est au moins de 16 pieds (4,90 m) (pas indispensable)

au-dessus du poêle dans des situations ménagères normales, mesurée du collier de serrage du tuyau à l'extrémité supérieure de la cheminée.

Les conditions locales comme, par exemple, la construction du toit, de gros arbres à proximité et une altitude élevée, peuvent avoir une influence sur le tirage et la hauteur de la cheminée. Veuillez donc contacter les ramoneurs professionnels locaux ou votre concessionnaire Morsø. your Morsø dealer.

Installations typiques de cheminée usine ou maçonnée



1.2 Connexion du conduit

Le poêle est équipé par l'usine d'un collier de serrage du conduit fixé à la plaque supérieure. Le collier de serrage est préparé en usine pour se raccorder à l'adaptateur 6 pouces fourni. Utilisez un raccord de cheminée bleu ou noir de 24 MSG ou un raccord de cheminée à double paroi répertorié. Reportez-vous aux règlements locaux et aux instructions du fabricant de la cheminée concernant les précautions à respecter pour faire passer une cheminée à travers un mur ou un plafond combustible. Pensez à sécuriser le raccord de cheminée avec au moins trois vis au produit et à chaque section contiguë. Positionnez le poêle et connectez le système de conduit.

Portez des gants et des lunettes de protection lors du perçage, coupage ou assemblage des sections du raccord de cheminée.

1.3 Connexion à une cheminée déjà en place

Un raccord de cheminée est le tuyau à double ou simple paroi qui relie le poêle à la cheminée. La cheminée elle-même est la structure maçonnée ou préfabriquée qui contient le tuyau. Les raccords de cheminée permettent de relier le poêle à la cheminée.

Les raccords à double paroi doivent être testés et répertoriés pour une utilisation avec des appareils à combustibles solides. Les raccords à paroi simple doivent être faits en acier de calibre 24 ou plus. N'utilisez pas de raccords galvanisés : ils ne résistent pas aux hautes températures atteintes par la fumée et les gaz d'échappement et qui peuvent dégager des vapeurs toxiques sous grande chaleur. Le raccord doit avoir un diamètre de 6 pouces (150 mm).

Si possible, évitez de faire passer le raccord de cheminée à travers un mur ou un plafond combustible. Si cela est inévitable, référez-vous aux sections sur Traverser les murs. Ne faites pas passer le raccord à travers un grenier, un placard ou tout espace confiné semblable lors de l'installation des raccords de cheminée.

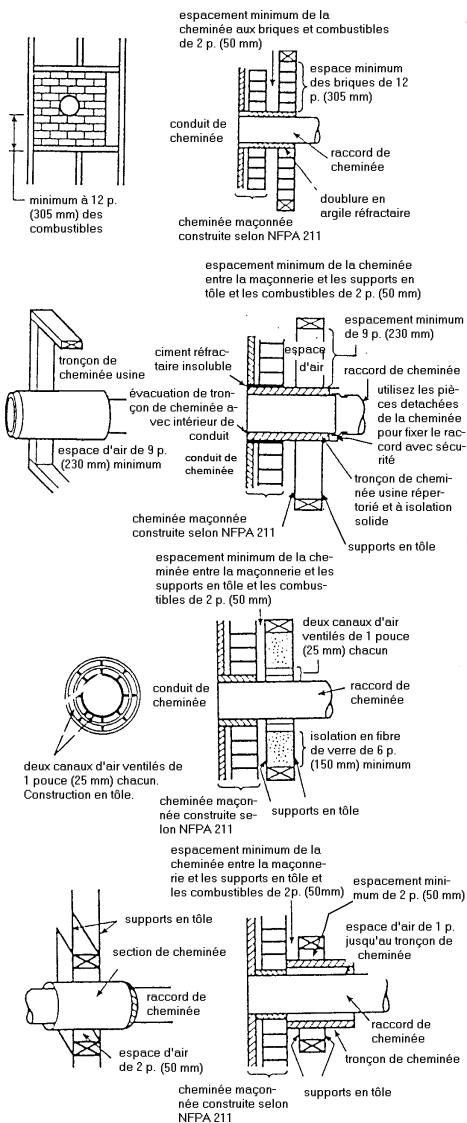
Il est primordial de garder les gaz du tuyau en déplacement doux dans la bonne direction. Ne déviez pas dans un grand vide à cet endroit ; formez plutôt une section continue jusqu'en haut. Utilisez des courbures moyennes (par ex. 45° au lieu de 90°) plutôt que des angles aigus lorsqu'un changement de direction est nécessaire. Toutes les parties du conduit doivent être accessibles pour des raisons de nettoyage.

Dans les tronçons de cheminée horizontaux, maintenez un espacement de 18 pouces (455 mm) du plafond. Gardez-les aussi courts et directs que possible avec des coudes n'excédant pas 90 degrés. Inclinez les tronçons horizontaux de raccords de ¼ par pied (20mm par mètre) en partant du poêle vers la cheminée. La longueur maximum recommandée d'un tronçon horizontal est de 3 pieds (1 mètre) et la longueur totale ne doit pas dépasser 8 pieds (2,5 mètres).

Les informations sur l'assemblage et l'installation des raccords sont fournies par les instructions du fabricant, comme vous assemblez et fixez le raccord au poêle et à la cheminée.

Assurez-vous que le poêle et le raccord de cheminée installés se trouvent à une distance correcte des matériaux de combustion proches. Voir le paragraphe sur les espacements page 9.

Systèmes de raccord de cheminée et autorisations des appareils de chauffage ménagers à travers les murs inflammables



A. Maçonnerie en briques charpentée d'au moins 3,5 pouces (90 mm) d'épaisseur dans un mur inflammable avec une séparation en brique de 12 pouces (305 mm) minimum de la doublure en argile aux combustibles. La doublure en argile réfractaire doit aller de la surface de la sortie du mur en brique jusqu'à la surface interne de la doublure du tuyau de cheminée mais pas au delà et doit être solidement cimentée en place.

B. Tronçon de cheminée usine répertoriée, à isolation solide, de même diamètre intérieur que le raccord de cheminée et ayant une isolation de 1 pouce (25 mm) ou plus avec un espace d'air minimum de 9 pouces (230 mm) entre le mur extérieur de la longueur de la cheminée et les combustibles.

C. Raccord de cheminée en tôle, minimum calibre 24 en épaisseur, avec un cylindre ventilé minimum calibre 24 en épaisseur ayant deux canaux d'air de 1 pouce (25 mm), séparés des combustibles par au moins 6 pouces (150 mm) d'isolation de fibre de verre.

L'ouverture doit être couverte et le cylindre soutenu par un support en tôle, minimum calibre 24 en épaisseur.

D. Tronçon de cheminée usine répertoriée, à isolation solide d'un diamètre intérieur plus grand de 2 pouces (50 mm) que le raccord et ayant une isolation de 1 pouce (25 mm) ou plus, servant de traverse pour un raccord de cheminée à simple paroi en tôle d'épaisseur minimum de calibre 24, avec un espace d'air d'au moins 2 pouces (50 mm) entre le mur extérieur de la section de cheminée et les combustibles. La longueur minimum de la section de cheminée doit être de 12 pouces (305 mm) et espacée de 1 pouce (25 mm) du raccord utilisant des plaques de soutien en tôle à chaque extrémité de la section de cheminée. L'ouverture doit être couverte et la section de cheminée soutenue des deux côtés avec des supports en tôle fixés à des murs de calibre 24 épaisseur minimum.

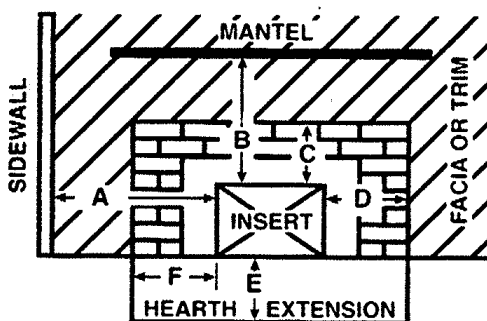
Les fixations utilisées pour sécuriser la section de cheminée ne doivent pas pénétrer la doublure du conduit de cheminée.

1.4 Positionnement du poêle

ESPACEMENT EXIGÉ AUX SURFACES COMBUSTIBLES

Le sol devant la chambre de combustion doit être recouvert d'une plaque de protection thermique en fibre minérale d'une épaisseur de 1 pouce (25 mm) d'une valeur de $k=84 \text{ BYU/IN FT}^2 \text{ HR } ^\circ\text{F}$ si le sol est à 3 pouces ou plus au dessous de l'ouverture du fond de la chambre de combustion. La plaque de protection doit s'étendre sur 18 pouces (455 mm)

INSTALLATION	A	B	C	D	E*	F
ÉTATS-UNIS	15"	29"	22"	8"	18"	8"
CANADA	381mm	838mm	635mm	200mm	455mm	200mm



Ne PAS installer dans un mobile home

Distance des meubles

La distance minimum recommandée entre le poêle et les meubles est de 30 pouces (760 mm).

Veuillez noter que certains meubles sont plus facilement affectés par la chaleur et peuvent par conséquent nécessiter d'être plus éloignés. Ceci est votre responsabilité.

De plus, maintenez tout autre matériau combustible éloignés du poêle. En général, une distance de 30 pouces (760 mm) doit être conservée entre le poêle et les objets inflammables mobiles tels que chiffons, journaux, bois de chauffage, etc.

Remarque :

Protection de l'acide

En cas de lavage à l'acide de la maçonnerie autour du poêle, protégez la surface du poêle avec une couverture résistante à l'acide.

Entrée d'air frais

A moins que la circulation d'air dans la pièce par les portes, fenêtres et autre soit jugée suffisante,

une entrée d'air frais est nécessaire. Cette entrée d'air doit avoir un espace d'air libre de 2 pouces carrés (1250 mm carrés). Ceci est particulièrement important lorsque la pièce est bien scellée ou lorsqu'une hotte aspirante ou un système de ventilation perturbe la pression naturelle de l'air. Une telle entrée d'air ne doit pas se trouver sur un mur habituellement sujet à une pression négative du déplacement habituel du vent. Évitez de placer l'entrée d'air directement à l'opposé du poêle dans la pièce créant ainsi un courant d'air froid.

2.0 Fonctionnement

2.1 Avant d'allumer le feu

Pour une utilisation avec des combustibles solides uniquement. Ne poussez pas trop le feu, si l'appareil ou le raccord de cheminée devient incandescent, le feu est trop fort. Inspectez et nettoyez fréquemment la cheminée. Dans certaines conditions d'utilisation, la formation de crésote peut arriver rapidement. A cause des risques de débordement de fumée et de flammes, opérez uniquement avec la porte fermée.

Attention :

Chaud pendant le fonctionnement. Tenir les enfants, vêtements et meubles éloignés. Risque de brûlures cutanées en cas de contact. Ne pas utiliser de produits chimiques ni de liquides pour l'allumage. Ne pas brûler de déchets ni de liquides inflammables. Ne pas utiliser d'essence, de pétrole à lampe, de kérosène, d'allumeur ou de liquide à charbon de bois ou tout autre liquide pour démarrer ou relancer un feu dans ce poêle. Tenir tous ces liquides éloignés du poêle pendant son fonctionnement.

Choisir votre combustible

Vous pouvez brûler tous les types de bois naturel dans ce poêle mais ils doivent être bien secs. Une fois coupé en longueur, couper le bois en deux – conformément aux dimensions mentionnées ci-dessous- pour permettre à l'humidité de s'évaporer.

Couper le bois à une longueur maximale de 16 pouces (40 cm) et d'un diamètre d'environ 3 à 3,5 pouces (7 à 8 cm). Si vous pouvez peser votre bois, comptez environ 1,0 kg. Pour une combustion optimale et un bon dégagement de chaleur, le bois doit pas contenir plus de 20% d'humidité; ceci peut facilement être contrôlé à l'aide de l'hygromètre Morsø (article # 62929900)

Stockez les bûches couvertes dans un endroit bien aéré, où l'air peut circuler entre les bûches. Certains bois tendres peuvent n'avoir besoin que d'un bel été pour sécher, alors que certains bois plus durs, comme p.ex. le chêne, l'érable et l'orme peuvent prendre jusqu'à 18 mois. Eviter du bois trop sec, souvent d'une couleur tirant sur le gris, car dans certaines conditions, cela peut poser des problèmes de rendement tels que lenteur et projection d'étincelles. Un bois bien sec est léger à manipuler et présente des fentes du centre vers les extrémités. Si votre bois crépite ou grésille en brûlant et que de la suie persiste à se former sur la porte vitrée du poêle, votre bois n'est pas suffisamment sec.

N'utilisez jamais de dérive (de la mer) dont le contenu salé peut entraîner de la corrosion, ni du bois de construction pouvant être imprégné de produits chimiques.

Allumage

Au début, faites un petit feu pour que la peinture s'accoutume et que les plaques principales du poêle se mettent en place. La peinture peut dégager des vapeurs. Aérez la pièce pendant cette phase. Le réglage de l'aération, les techniques d'allumage et les intervalles d'alimentation dépendent du tirage de la cheminée, du combustible utilisé, de la chaleur voulue, etc. Quelques techniques de base sont soulignées ci-dessous.

En principe:

Votre poêle est équipé de quatre admissions d'air.

L'air primaire est contrôlé par le régulateur d'air supérieur de la porte. L'air circule éventuellement à grande vitesse au bas de l'arrière de la porte vitrée. Cet air surchauffé active la combustion des gaz volatils générés par le feu.

L'air secondaire arrive vers le haut du feu par les orifices des tubes situés sous le déflecteur inférieur. Ceci permet de brûler efficacement les autres gaz résiduels. Les émissions sont donc très propres. Cette admission d'air est constante et ne peut être modifiée.

Le régulateur d'air inférieur sur la porte n'est utilisé que pendant les 5 premières minutes de l'allumage. Il permet à l'air d'admission de traverser la grille de fond qui va activer les braises. Sous conditions normales, cet air n'est pas nécessaire et le régulateur doit rester fermé.

L'air pilote arrive sur la couche de charbon par l'orifice du tube situé derrière la grille avant. Cet air active les braises. Cette admission d'air est constante et ne peut être modifiée.

2.2 Allumage et intervalles d'alimentation

Le premier allumage du poêle nécessite un volume d'air important. Lorsque le poêle est froid, laissez la porte entrouverte de 2 ou 3 cm pendant les premières minutes et ouvrez complètement l'entrée d'air primaire. Ne laissez pas le poêle sans surveillance tant que la porte est ouverte.

Afin de constituer un lit de cendres raisonnable au fond du poêle, utilisez 5 à 6 pouces (130 à 150 mm) (2 à 4 livres) de petit bois sec lors du premier allumage. Maintenez en permanence une couche de 1 à 1,5 pouces (2 à 3 cm) de cendres au fond de la chambre de combustion à chaque fois.



1. Un lit de braises se forme rapidement en allumant des allume feux, sacs de bois d'allumage Morsø, ou 7 à 10 morceaux de papier froissé sous du petit bois sec (4 à 5 livres).



2. Allumez le feu.



3. Ouvrez complètement le régulateur d'air supérieur pour que l'air primaire puisse pénétrer dans la chambre de combustion.



4. Une fois que le papier/allume-feu brûle, entrouvrez la porte d'env. 1 pouce, pour que la cheminée tire bien.



5. Lorsque la cheminée est chaude après 5 à 10 minutes, fermez les portes. Un lit de braises convenable se forme au bout de 15 à 20 minutes.



6. Rechargez le poêle pendant qu'il y a encore une couche de braises. Répartissez les braises sur le fond, surtout sur le devant du poêle.



7. Poser 3-4 morceaux de bois (4 à 6 livres) sur les braises. Laissez 1 pouce (2 cm) ou plus entre chaque morceau.



8. Après quelques minutes, réglez l'entrée d'air primaire en fonction de la chaleur voulue.



9. Une fois que le nouveau combustible a pris, réglez la quantité d'air primaire souhaitée. La combustion optimale continue jusqu'à la formation de braises.



10. Anticipez chaque alimentation et souvenez-vous de n'ajouter qu'une modeste couche de bois tant qu'il y a beaucoup de braises. Reprenez les points 6 à 7.

N'essayez en aucun cas d'accroître le feu de votre poêle en modifiant le réglage du contrôle d'air décrit dans ces instructions.

Attention : Les poêles à feu de bois ne doivent jamais être laissés sans surveillance la porte ouverte.

Si vous laissez les portes entrouvertes, gaz et flammes peuvent sortir du foyer par l'ouverture, créant ainsi des risques d'incendie et de fumée. Nous vous conseillons d'installer un détecteur de fumée dans la pièce où vous installez le poêle.

NE PROVOQUEZ JAMAIS DE SURCHAUFFE. Toute surchauffe peut entraîner un incendie ou des dégâts permanents pour le poêle. Si n'importe quelle pièce du poêle devient incandescente, vous êtes en surchauffe.

Le poids maximal de bois recommandé par charge est de 2.5 kg/h/5.5 lbs (environ 3 bûches).

Dans des conditions de chauffage normales, la température moyenne à l'intérieur du tuyau du poêle, mesurée à 20 cm au-dessus du poêle est d'env. 300° C (550°F). La température maximale dans le tuyau du poêle ne doit pas excéder 450° C (750°F). Une température du poêle dépassant 450°C (750°F) est considérée comme surchauffe et peut être la cause d'une usure prématurée du poêle.

Pour permettre de mesurer correctement la température de fonctionnement de votre poêle, nous recommandons l'utilisation du Thermomètre à gaz pour poêle Morsø (article # 62901200). Le Thermomètre à gaz pour poêle est magnétique; il se fixe sur le tuyau du poêle, à environ 20 cm (8") au-dessus de la plaque supérieur du poêle, et mesure la température de surface du tuyau du poêle. Disponible auprès de votre distributeur Morsø agréé.

Conditions de tirage

Si de la fumée ou des émanations se dégagent du poêle lors de l'allumage et de l'alimentation ou si tout simplement le feu ne prend pas, ceci est sûrement dû à un faible tirage. (Dans très peu de cas, pas assez d'air frais entre dans la pièce – voir les conseils d'installation plus haut). Demandez conseil à votre vendeur pour savoir comment améliorer votre système de tuyauterie pour accroître le tirage.

Règles de feu de bois

Pour avoir moins de chaleur, mettez moins de bûches dans le poêle et réduisez la quantité d'air. Il est toujours important de maintenir une bonne couche de braises.

Moins de chaleur – moins de bois – moins d'air

Plus de chaleur – plus de bois – plus d'air Des dépôts de suie se font sur la vitre si le poêle fonctionne trop lentement ou si votre bois n'est pas assez sec.

3.0 ENTRETIEN

LORS DE L'ENTRETIEN DE VOTRE POÊLE, PORTEZ TOUJOURS DES LUNETTES ET DES GANTS DE PROTECTION.

3.1 Entretien extérieur

La surface du poêle est peinte avec la peinture résistant à la chaleur Senotherm. Nettoyez de préférence avec un aspirateur équipé d'un embout à brosse souple ou en essuyant avec un chiffon anti-peluche.

Au bout d'un certain temps, la surface peinte peut devenir légèrement grise. Vous pouvez trouver une boîte de peinture en spray pour retouche Morsø chez votre revendeur. Il suffit de quelques minutes – en suivant les instructions- pour l'appliquer. Lors du premier allumage après une retouche, une légère odeur peut se dégager du poêle le temps de l'accoutumance de la peinture. Assurez-vous de bien aérer la pièce pendant cette période.

3.2 Entretien intérieur

Vitre

Si le poêle est généralement utilisé aux températures correctes, la vitre ne devrait être que peu ou pas sale. Si de la saleté se dépose lors de l'allumage, la majeure partie brûlera au fur et à mesure que la température augmente. En cas de dépôts plus importants qui ne brûlent pas, utilisez le nettoyant pour vitres Morsø. Appliquez sur la vitre froide en suivant les instructions. N'utilisez jamais de nettoyants abrasifs sur la surface vitrée.

Causes possibles de vitre sale

- Combustible trop humide
- Bûches trop grandes ou non fendues
- Température de combustion trop basse

Remplacez immédiatement toute vitre cassée.

N'utilisez pas votre poêle si la vitre de la porte est endommagée.

Si vous devez changer la vitre, utilisez du verre céramique à haute température fourni par Morsø. Contactez votre concessionnaire Morsø.

Installer la vitre

N'installez jamais la vitre lors du fonctionnement du poêle.

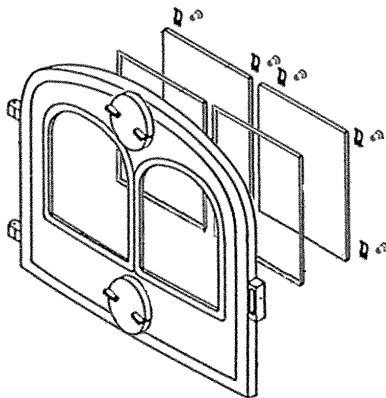
Remplacement du vitre céramique

Le vitre céramique ne peut pas être recyclé, car sa température de fusion est trop élevée. Si le vitre céramique est mélangé au verre normal, la matière première est dénaturée et le processus de recyclage du vitre peut être interrompu. Veillez à ce que le vitre réfractaire ne soit pas traité comme matériau à recycler normal. Vous contribuerez beaucoup à la protection de l'environnement.

ATTENTION ! Doit être déposé comme vitre céramique dans une station de collecte des déchets.

1. Soulevez la porte pour la sortir de ses gonds et posez-la face avant vers le bas sur des cartons ou tout autre tissu non abrasif.

2. Dévissez les 8 boulons qui maintiennent la vitre. (Au cas où un boulon se casserait lors du dévissage, retirer le reste du boulon en perçant au centre avec une mèche de perceuse acier grande vitesse de 1/8 de pouce (3 mm). Des mèches plus petites peuvent également convenir mais n'utilisez en aucun cas de mèche plus grande. Assurez-vous que la mèche ne touche pas les bords du boulon – ceci pouvant endommager le filetage dans la fonte).



3. Retirez le joint d'étanchéité en céramique usagé et nettoyez la surface en dessous avec de la paille de fer ou du papier de verre pour éliminer les particules.

4. Mettez en place le nouveau joint d'étanchéité tout autour de l'emplacement de la vitre en vous assurant de bien le pincer tout le long de façon à faire un joint continu. Ne laissez aucun espace.

5. Placez la nouvelle vitre sur les bandes et revissez les boulons et équipements à la main.

6. Enfin, donnez environ un demi-tour supplémentaire aux boulons. La vitre doit être tenue assez fermement de manière à ne pas bouger pendant le nettoyage. Ne vissez pas les boulons trop fort car cela entraîne une pression excessive sur la vitre risquant de la casser. Important !

Afin de réduire le risque de casser la vitre, évitez de frapper sur la vitre ou de claquer la porte.

Pièces de rechange intérieures

L'équipement feu – comprenant le cendrier, la grille, les briques réfractaires, feu, la vitre, le déflecteur et le collier de serrage du tuyau – est soumis à une chaleur extrême produite par le feu. De temps en temps, il peut s'avérer nécessaire de remplacer une de ces pièces pour des raisons d'entretien routinier.

REMARQUE : L'équipement feu, la corde céramique et la finition de peinture ne sont pas couverts par la garantie.

Toutes ces pièces de rechange sont en vente chez votre concessionnaire Morsø et nous vous recommandons de remplacer toute pièce endommagée aussi tôt que possible afin d'éviter des dégâts supplémentaires.

Pour remplacer la grille, soulevez-la par son bord gauche et faites-la tourner en arrière. Démontez le bras de la grille à fentes en la prenant par le dessous de la chambre de combustion. Si vous avez des difficultés, soulevez la grille rectangulaire autour du châssis en fonte.

Si le déflecteur est déformé par une surchauffe, le poêle continue à fonctionner même si sa performance peut être compromise. Remplacez-le dès que possible. Retirez le chambranle arrière (quatre boulons). Retirez le déflecteur du foyer (pour faciliter l'opération, retirez d'abord les briques réfractaires).

Avant de remettre le déflecteur en place, grattez et remplacez pour sceller efficacement.

Causes possibles d'usure interne rapide

- Feu fort et persistant
- Accumulation de suie et de cendres

Joint d'étanchéité

Le joint entourant le périmètre des portes peut durcir avec le temps. Remplacez-les s'il devient difficile de fermer la porte ou si l'air commence à s'infiltrer autour des portes, causant ainsi un feu un peu moins contrôlable. Un jeu de joint Morsø est en disponible chez votre revendeur

3.3 Nettoyage du poêle et du conduit

Vérifiez la présence de suie au-dessus de la plaque du déflecteur et autour de la sortie du tuyau environ tous les mois pour commencer. Si le poêle devient soudain lent, regardez si de la suie est tombée autour du collier de serrage du tuyau ou dans le tuyau/ la cheminée, au moins une fois par an. Effectuez une inspection tous les mois.

Nettoyez le tuyau/ la cheminée – sur toute la longueur du poêle jusqu'à l'extrémité du tuyau sur le toit de la maison.

Une bonne habitude est de nettoyer le tuyau après chaque saison de chauffage dans tous les cas et d'inspecter avant chaque saison pour vous assurer qu'aucun nid d'oiseau ou autre bouchon ne s'est constitué pendant la saison de non-utilisation.

Élimination des cendres

Videz les cendriers quotidiennement ou selon les besoins. Si vous laissez des cendres s'accumuler en dessous de la grille, la chaleur est piégée et cela peut entraîner un mauvais fonctionnement prématuré de la grille.

Videz le cendrier selon cette procédure :

Lorsque la porte est fermée, on peut faire fonctionner la grille avec la barre à fentes.

Ouvrez les portes avant et utilisez une pelle ou un tisonnier pour remuer l'excès de cendres et la faire tomber dans les cendriers à travers les fentes de la grille. Retirez le cendrier en prenant soin de bien le tenir horizontal.

Jetez les cendres dans un récipient en métal avec un couvercle hermétique.

Placez le récipient fermé contenant les cendres sur un sol non inflammable ou sur la terre, bien éloigné de tout matériau combustible en attendant l'enlèvement définitif. Si vous vous débarrassez des cendres en les enterrant ou en les dispersant, gardez-les dans le récipient fermé jusqu'à leur refroidissement complet. Remettez le cendrier en place et fermez le poêle.

Attention :

Ne jamais vider un poêle en train de fonctionner.

Ne jamais utiliser votre aspirateur ménager ou professionnel pour enlever les cendres du poêle ; toujours éliminer les cendres correctement.

Créosote – Formation et élimination.

Lorsque le bois brûle lentement, il produit du goudron et d'autres vapeurs organiques qui s'associent avec l'humidité émise pour former du créosote. Les vapeurs de créosote se condensent dans le conduit de cheminée relativement froid lors d'un feu brûlant faiblement. Il en résulte que les résidus de créosote s'accumulent sur la paroi du tuyau. Une fois enflammé, le créosote crée un feu extrêmement chaud. Lorsque vous brûlez du bois, inspectez le raccord de cheminée régulièrement pour détecter la formation éventuelle de créosote.

Ramontage de la cheminée

Inspectez le système régulièrement au cours de la saison de chauffage comme partie intégrante d'un programme d'entretien régulier. Pour inspecter la cheminée, laissez le poêle refroidir complètement. Puis, à l'aide d'un miroir, regardez par le collier du tuyau dans le conduit de cheminée. Si vous ne pouvez pas inspecter le système de conduit de cette façon, déconnectez le poêle pour faciliter l'accès.

Nettoyez la cheminée à l'aide d'une brosse de la même forme et taille que le tuyau. Faites coulisser la brosse de haut en bas et inversement dans le conduit afin de faire tomber tous les dépôts en bas de la cheminée où vous pouvez les évacuer grâce à la porte de nettoyage.

Nettoyez le raccord de cheminée en déconnectant les sections, mettez-les à l'extérieur et éliminez tous les dépôts avec une brosse dure. Remettez les sections du raccord en place après le nettoyage en vous assurant de sécuriser les joints entre chaque section avec des vis en tôle. Si vous ne pouvez pas inspecter ou nettoyer la cheminée vous-même, contactez votre concessionnaire Morsø ou un ramoneur professionnel.

En cas de feu de cheminée, agissez rapidement et :

Fermez le contrôle d'air.

Faites sortir tout le monde de la maison.

Appelez les pompiers

Entretien annuel

Avant la saison de chauffage, effectuez un nettoyage en profondeur, inspectez et réparez :

Nettoyez la cheminée et le raccord de cheminée à fond.

Vérifiez si la cheminée est abîmée ou usée. Remplacez les sections faibles de la cheminée préfabriquée. Faites faire les réparations par un maçon pour la cheminée maçonnée.

Inspectez le raccord de cheminée et remplacez les sections endommagées.

Vérifiez l'usure ou la compression de l'étanchéité et remplacez si nécessaire.

Vérifiez si la vitre est craquelée; remplacez si nécessaire.

Vérifiez si la porte et les poignées ferment bien. Ajustez si nécessaire

3.4 Périodes prolongées de non-utilisation du poêle

Important :

Si vous n'utilisez pas le poêle pendant une période quelconque, nettoyez-le en profondeur et laissez l'aération légèrement ouvert pour laisser l'air circuler. Assurez-vous que le tuyau ne laisse pas entrer d'eau de pluie près du poêle ; installez un chapeau sur la cheminée mais ne bouchez pas complètement le tuyau. Ces mesures permettent d'assurer un léger courant d'air dans le poêle et au corps du poêle de rester sec, dans les moindres recoins.

Les cendres laissées dans un poêle qui ne brûle pas attirent l'humidité comme du papier buvard.

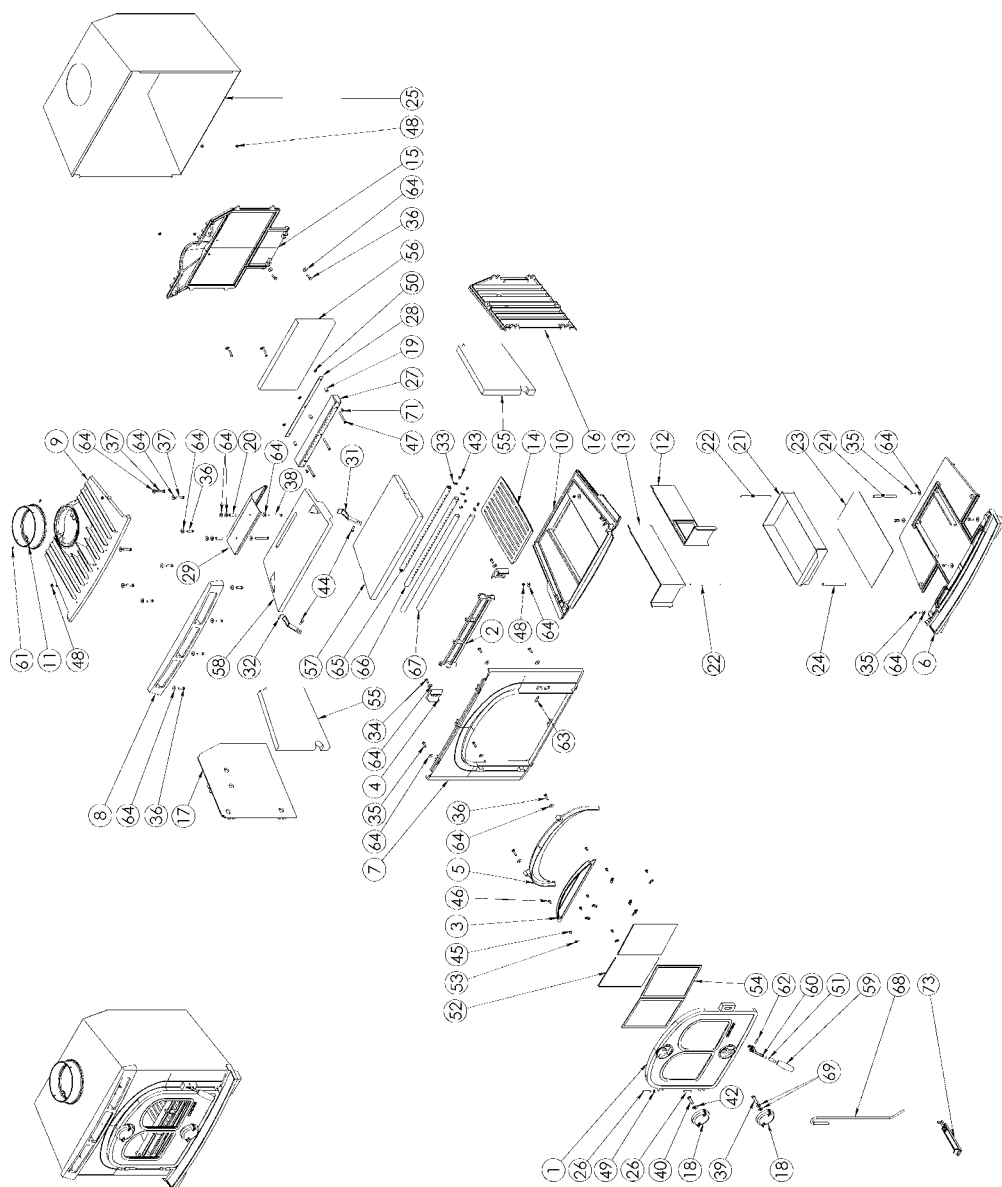
Si vous laissez l'humidité s'installer dans le poêle, de la rouille se forme. La rouille s'étend dès qu'elle prend prise. Ceci peut entraîner une pression excessive sur les joints du poêle, endommageant ainsi ultérieurement le poêle.

REMARQUE : Il est préférable de nettoyer à fond le poêle à la fin de la saison de chauffage. Ajouter un dessicatif, comme de la litière pour chat, dans le cendrier aide à absorber l'humidité pendant les mois d'été. Assurez-vous de l'enlever avant la saison de chauffage.

Nous vous remercions d'avoir acheté un poêle Morsø

Nous vous souhaitons des années de chaleur sans souci en sa compagnie. Après quelques expérimentations initiales avec les techniques d'alimentation et de fonctionnement, vous trouverez vos habitudes. En cas de problèmes après cette courte phase d'apprentissage, adressez-vous au vendeur de votre poêle. Si celui-ci est dans l'impossibilité de vous aider, veuillez nous contacter par écrit à l'adresse figurant sur la première page de cette publication.

3.5 Schéma des pièces détachées pour Morsø 1710 Insert



3.6 Liste des pièces détachées pour Morsø 1710 Insert

No.	Pièces détachées	
1	Porte	44160321
2	Grille avant	44161200
3	Conduit air	44161300
4	Fixation pour grille avant	44161400
5	Réducteur de tirage	44162300
6	Plaque du fond	44170121
7	Cadre avant	44170200
8	Grille air	44170600
9	Plaque supérieure	44170700
10	Cadre intermédiaire	44170800
11	Collier de serrage tuyau	44170900
12	Plaque latérale inférieure droite	44171000
13	Plaque latérale inférieure gauche	44171100
14	Grille	44171200
15	Plaque arrière	44173000
16	Plaque latérale droite	44172800
17	Plaque latérale gauche	44172900
18	Soupape air	44330821
19	Tube d'espacement	541439
20	Tube d'espacement	541440
21	Cendrier	541610
22	Boulon axe	541704
23	Plaque glissière pour cendrier	541716
24	Tube d'espacement	541724
25	Boîtier de convection	541735
26	Pivot de charnière	542056
27	Boîtier sec.	71170961
28	Plaque réducteur air sec.	71171161
29	Déflexeur inoxydable	71171261
30	Conduit sec. avant	71172261
31	Raccord pour déflexeur, gauche	71171561
32	Raccord pour déflexeur, droite	71171661
33	Raccords de verrouillage conduit sec.	71172061
34	Vis	-
35	Vis	-
36	Vis	-
37	Vis	-
38	Vis	-
39	Vis	-

3.6 Liste des pièces détachées pour Morsø 1710 Insert

Pos.No.	Pièces détachées	
40	Vis	-
42	Rondelle	-
43	Vis	-
44	Vis	-
45	Boulon	-
46	Boulon	-
47	Boulon	-
48	Écrous	-
49	Rondelle	-
50	Rondelle	-
51	Adaptateur pour poignée	75140161
52	Vitre	790722
53	Raccord verre	790743
54	Bande de serrage	79074500
55	Pierre, côté	79092600
56	Pierre, arrière	79092300
57	Déflexeur pierre inférieure	79092400
58	Déflexeur pierre supérieure	79092500
59	Poignée	79118300
60	Agrafe – sans poignée	79127000
61	Vis	-
62	Clavette	791869
63	Clavette	791870
64	Rondelle	-
65	Conduit sec. arrière	71170861
66	Conduit sec. centre	71170761
67	Conduit entretien	71172061
68	Tisonnier	541075
69	Rondelle	-
71	Vis	-
73	Poignée de grille de poêle	44262021